

INTEGRER LA PARTICIPATION DANS LES PROJETS TERRITORIAUX

CYCLE DE WEBINAIRES LITTOPART

16/03/2021



RÉPUBLIQUE
FRANÇAISE

*Liberté
Égalité
Fraternité*

INRAE

Introduction

09/03. Faire discuter les changements et les suivre.

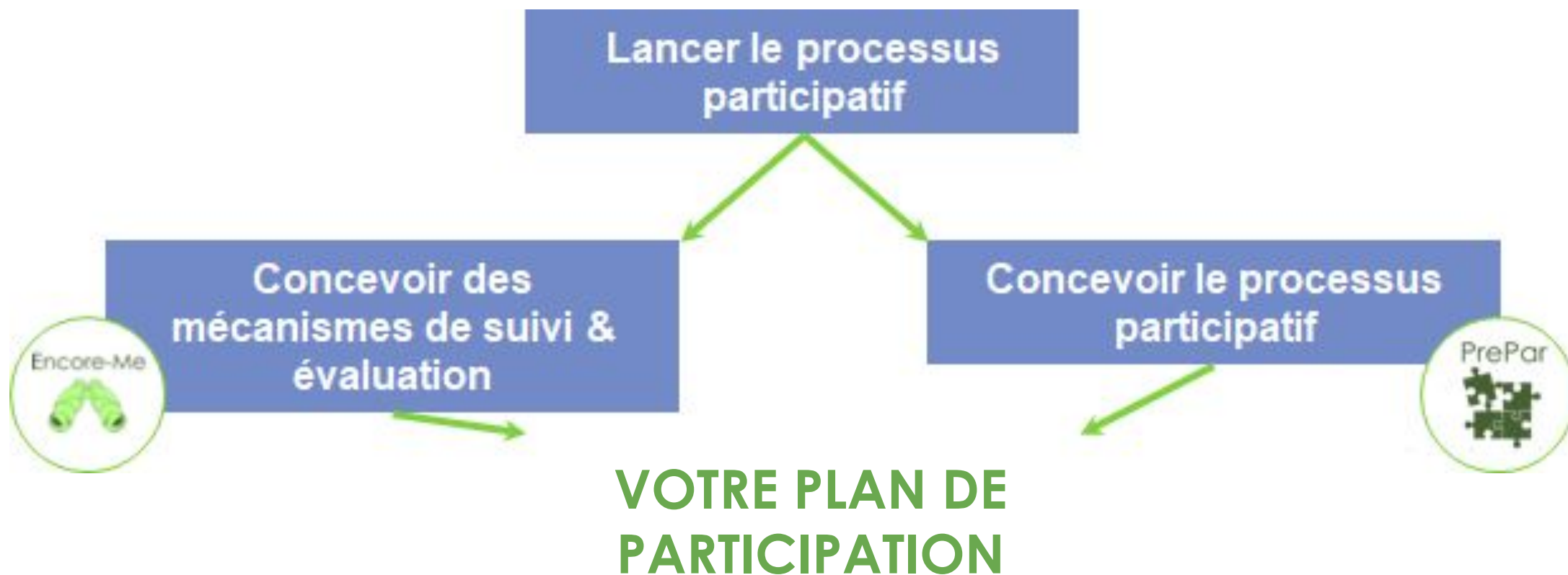
23/03. Temps d'échange sur les méthodes et les outils pour faciliter la mise en pratique de la participation et s'engager dans la phase 2 de test. Réflexions communes sur la construction du programme de formation.

Aujourd'hui :
Comment intégrer des processus participatifs dans les projets territoriaux ?



Planifier la participation

Suivre et évaluer les changements



Concevoir un processus de participation décisionnelle

Qui conçoit le processus, et dans quel but ? “ça” part de qui ?

Le gestionnaire & des “experts”



Information

Un groupe pilote



Co-construction

Tous les participants



Co-décision

Oui, les participants (futurs) peuvent (aussi) concevoir leur propre processus :

conception participative de la participation

→ **PreParticipation** ouverte



Quels enjeux pour la conception de la participation ?

Clarifier et partager : Respecter des critères d'évaluation choisis par les pilotes ou les participants

N'oublier personne, bien choisir les rôles

Légitimité du processus et des résultats : dialogue amont, chartes, garants

Faisabilité et pertinence : penser toutes les étapes

Décision partagée et validée dans un délai raisonnable, puis mise en oeuvre effective. Obtenir un résultat qui n'aurait pas été obtenu "sans" participation.

⇒ pour faire ainsi de la participation un réel avantage collectif

6 étapes pour (faire) concevoir un plan de participation

1. Définir les objectifs et contraintes du processus participatif
2. Identifier les participants potentiels
3. Valider les étapes de la décision
4. Proposer des actions de participation
5. Définir le rôle des parties prenantes pour chaque action
6. Discuter les méthodes participatives

Etapes de la décision →	Discussion autour des rôles et des droits des différents acteurs dans la prise de décision					Analyse de l'état biophysique, social et économique du bassin versant					
	Réunion pilote Sondage sur la qualité du projet et de la réunion	Cartographie des relations entre acteurs	Identification des acteurs	Identifier les rôles des acteurs	Identifier les droits	Conception du pp	Collecte de données, mesures, observation	Evaluation de la situation économique	Compréhension du contexte social	Atelier participatif Représentation cartographique du bv selon la vision de chaque acteur	Cartographie de la zone
Parties prenantes (participants) ↓											
Agriculteurs		A	P	P	P	P		P		A	
Industriels		A	P	P	P	P		P		A	
Habitants		A	P	P	P	P		P		A	
Préfet/Pilote	O	P						P			P
Elus	A	A	P	P	P	P	P	A	A	P	P
Syndicat/Animateur	O	O	O	O	O	O	O	O	A	O	P

1. (Faire) Formuler les objectifs du processus participatif

≠ des objectifs de gestion ou de changement

→ La participation est **un moyen** au service d'une décision visant à ces objectifs de gestion

POURQUOI ALORS ORGANISER UN PROCESSUS PARTICIPATIF ?

Pour respecter la loi, recueillir des avis, collecter des données, faire se rencontrer, faire débattre, renouer la confiance, aborder les conflits, faire comprendre, motiver, organiser, faire accepter, flatter, faire (ré-)élire, faire inventer, faire choisir, faire s'engager, faire changer de préférences, de pratiques, ou par défaut...

2. Identifier (tous ?) les participants potentiels

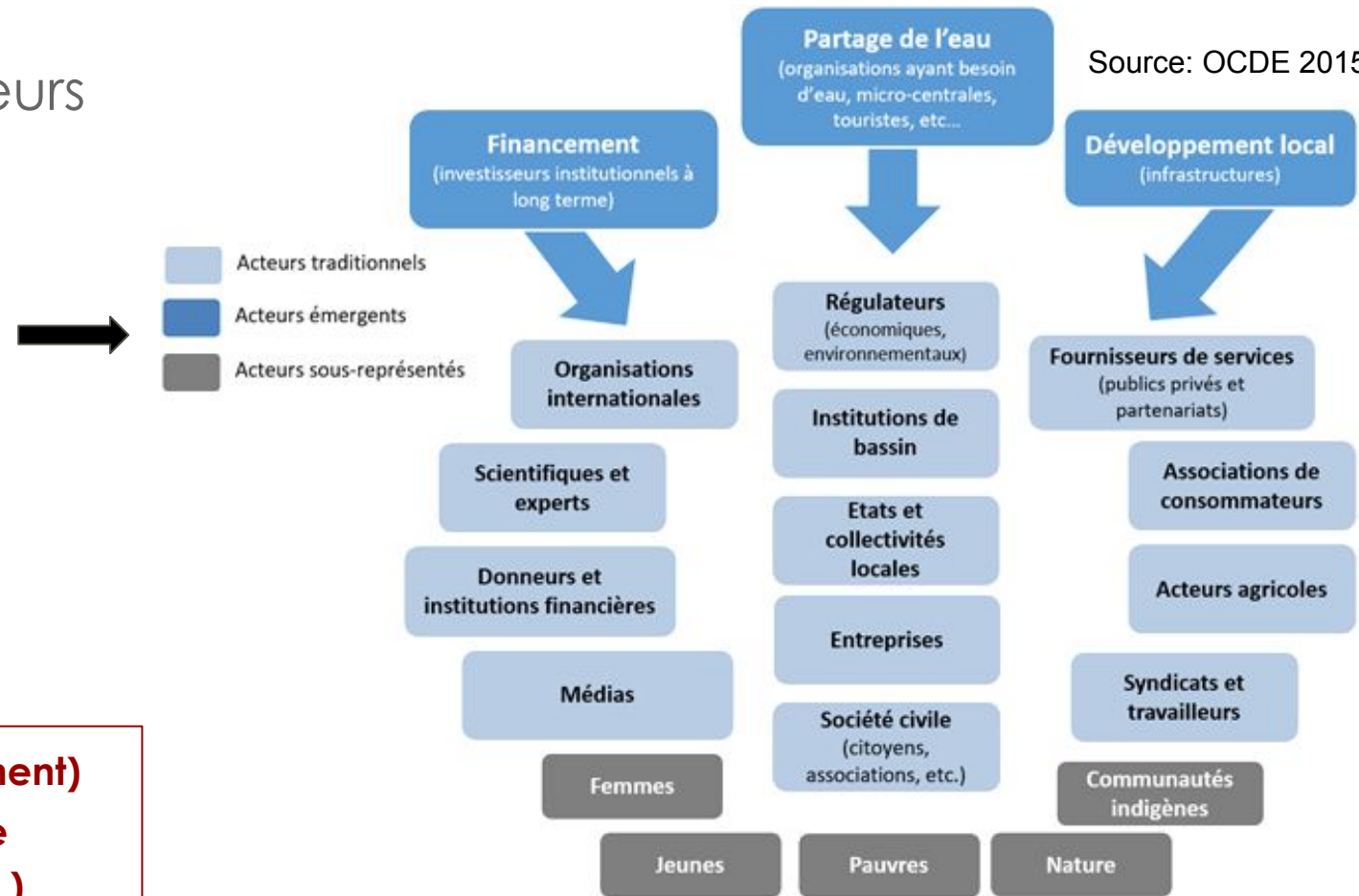
Analyse et / ou cartographie des acteurs

Suivre une méthode pour n'oublier personne :

- **Annuaires, bases de données, analyses d'acteurs** existantes
- **Liste d'acteurs types**
- Lister **les « habituels »**
- Technique « **boule de neige** »

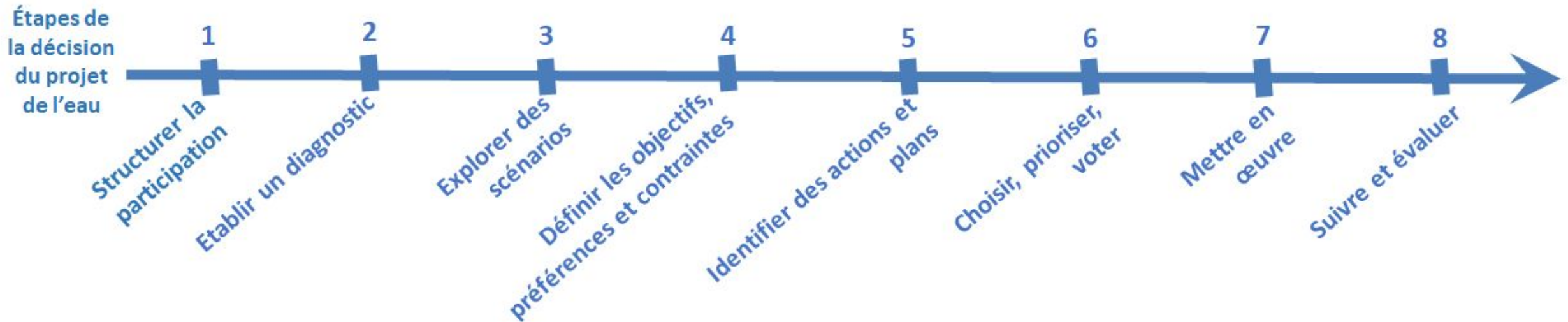
Penser aux :

- **Acteurs concernés** (directement et indirectement)
- **Acteurs de la participation** (facilitateur, pilote politique, administratif, garant, observateur, etc..)



3. Discuter et valider les étapes de la décision

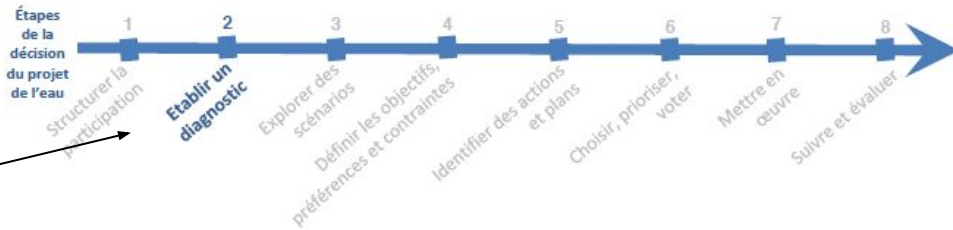
Parmi ces étapes types, desquelles avez-vous besoin ?





Utiliser les 8 fiches PrePAR « étapes de la décision »

<http://frama.link/RMCPart>



Le nom de l'étape

Décrire et comprendre l'état biophysique, social et économique du territoire



Cette étape de diagnostic vise à décrire l'état passé et présent du bassin versant, d'un point de vue social, économique et environnemental (les usages de l'eau, les débits, les espèces animales, etc.). Elle vise aussi à identifier et analyser les principaux enjeux, et comprendre la gestion. Cela peut être réalisé par le biais d'observations de terrain, d'inventaires, de cartes, de modélisation, etc.

Une description de l'étape

Faire discuter et choisir parmi **3 niveaux (Intensité) de participation** pour cette étape (information=faible, co-construction=moyen ou co-décision= élevé) et un **exemple illustratif**

Quel degré de participation ?

Le gestionnaire fait appel à un expert pour réaliser le diagnostic. Il présente ensuite les résultats de cette étude aux citoyens.	Les citoyens sont consultés pour donner leurs opinions, préférences et préoccupations afin de les intégrer au diagnostic. OU: Des représentants des parties prenantes collaborent avec un expert pour établir le diagnostic.	Les citoyens prennent part activement à la conception du diagnostic, par exemple en aidant à la collecte de données. Ils identifient et analysent également des problématiques et enjeux, voire modélisent.
--	--	---



Et vous, où mettriez-vous le curseur de l'intensité participative pour un diagnostic territorial?

Exemples de méthodes

Analyse participative des acteurs	Photo & vidéo participative	Modélisation participative
Cartographie participative		
Simulation participative / Jeu de rôle		
	Diagnostic participatif	

Des méthodes participatives pour associer les participants

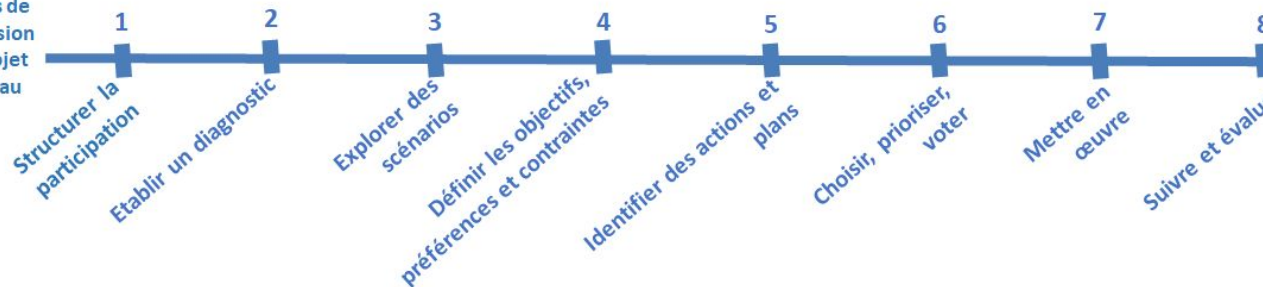
Décrire et comprendre l'état biophysique, social et économique du territoire



© INRAE / S.MICROU

Cette étape de diagnostic vise à décrire l'état passé et présent du bassin versant, d'un point de vue social, économique et environnemental (les usages de l'eau, les débits, les espèces animales, etc.). Elle vise aussi à identifier et analyser les principaux enjeux, et comprendre la gestion. Cela peut être réalisé par le biais d'observations de terrain, d'inventaires, de cartes, de modélisation, etc.

Étapes de la décision du projet de l'eau



Et vous, où mettriez-vous le curseur de l'intensité participative pour un diagnostic territorial?

Quel degré de participation ?

Le gestionnaire fait appel à un expert pour réaliser le diagnostic. Il présente ensuite les résultats de cette étude aux citoyens.

Les citoyens sont consultés pour donner leurs opinions, préférences et préoccupations afin de les intégrer au diagnostic.

OU: Des représentants des parties prenantes collaborent avec un expert pour établir le diagnostic.

Les citoyens prennent part activement à la conception du diagnostic, par exemple en aidant à la collecte de données. Ils identifient et analysent également des problématiques et enjeux, voire modélisent.

Information

Co-construction

Co-décision

Analyse participative des acteurs

Photo & vidéo participative
Modélisation participative

Cartographie participative

Simulation participative / Jeu de rôle

Diagnostic participatif

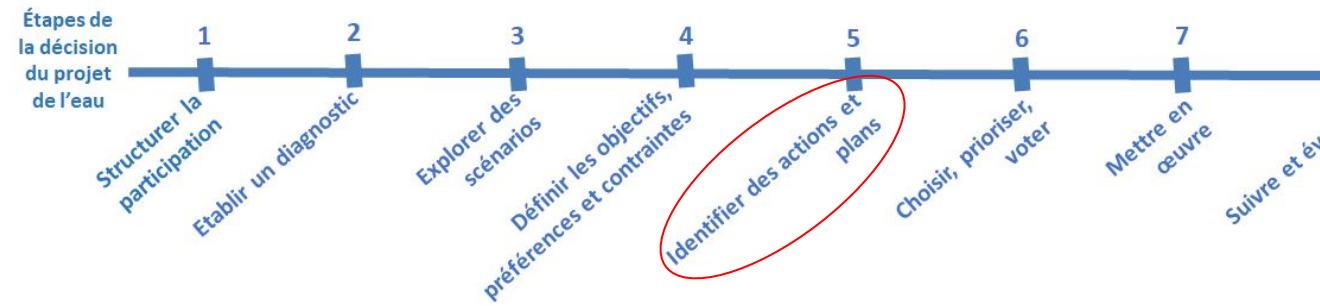
Théâtre participatif

Exemples de méthodes

Inventer, identifier et structurer les actions puis les plans / stratégies possibles



Cette étape vise à imaginer les actions qui permettront d'atteindre les objectifs fixés à l'étape précédente. Ce doit être l'occasion d'ouvrir de nouveaux horizons, d'imaginer des solutions créatives et inédites. C'est aussi le moment d'identifier la manière dont ces actions s'articuleront et pourront être mises en place dans un plan global, une stratégie pour le bassin : par qui, quand, avec quels moyens, etc.



Quel degré de participation ?

Un expert est mandaté pour proposer différentes actions et plans. Les résultats sont rendus publics par le biais de réunions, de rapports ou sur internet.

Les citoyens sont consultés : ils peuvent donner leur avis et suggérer des actions potentielles, qui sont partiellement intégrées dans la rédaction du plan.
OU: Des représentants des parties prenantes identifient les actions et élaborent le plan global.

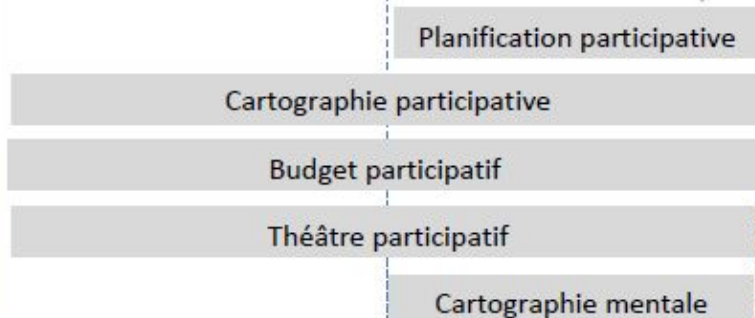
Les citoyens définissent ensemble, avec les autres parties prenantes, les actions et les plans.

Information

Co-construction

Co-décision

Exemples de méthodes



Et vous, où mettriez-vous le curseur de l'intensité participative pour l'étape "identifier/proposer des actions et des plans" ?

4. Discuter les actions de participation

- Chaque action participative s'inscrit dans une étape de décision, et contribue à un ou plusieurs des objectifs de participation.
- Elle peut inclure un ou plusieurs sous-événements.
- Elle associe divers participants dont les rôles ou engagements devront être définis.

Exemples d'actions participatives pour l'étape « diagnostic » :

- **Former un groupe mixte chargé du pilotage des différents diagnostics**
- **Recueillir l'avis des citoyens sur des problématiques spécifiques du territoire pour identifier les besoins et les intérêts**
 - **Faire de la cartographie participative des points noirs paysagers**
- **Faire appel à un bureau d'étude en écologie pour des inventaires faunistiques**
 - **Organiser une visite de terrain**
- **Construire avec les gens un modèle simple de fonctionnement du bassin versant**

5. Définir le rôle de chacun pour chaque action

	Organisateur	Organiser, faire faire
	Actif	Donner son opinion, décider (participation active)
	Passif	Etre présent, écouter, être informé (participation passive)
	(Rien)	ne pas participer, être absent

D'autres modèles de rôle (plus précis) peuvent aussi être utilisés, p.e. : [être présent / organiser / proposer / analyser / décider / réaliser / fournir] ou au choix des concepteurs

Etapes de la décision →	Discussion autour des rôles et des droits des différents acteurs dans la prise de décision					Analyse de l'état biophysique, social et économique du bassin versant					
	Réunion pilote Sondage sur la qualité du projet et de la réunion	Cartographie des relations entre acteurs	Identification des acteurs	Identifier les rôles des acteurs	Identifier les droits	Conception du PP	Collecte de données, mesures, observation	Evaluation de la situation économique	Compréhension du contexte social	Atelier participatif Représentation cartographique du by selon la vision de chaque acteur	Cartographie de la zone
Actions de participation →											
Parties prenantes (participants) ↓											
Agriculteurs		A	P	P	P	P		P		A	
Industriels		A	P	P	P	P		P		A	
Habitants		A	P	P	P	P		P		A	
Préfet/Pilote	O	P					P				P
Elus	A	A	P	P	P	P	P	A	A	P	P
Syndicat/Animateur	O	O	O	O	O	O	O	O	A	O	P
Fédération de pêche		A					A			A	P

6. Discuter les méthodes participatives



Jeux de rôle



Cartographie participative



Diagnostic participatif
"Carnets de route"



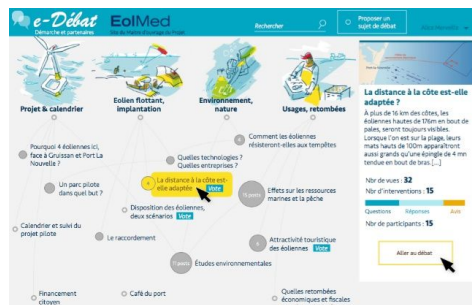
Murs d'expression



Roue des futurs



Théâtre Forum

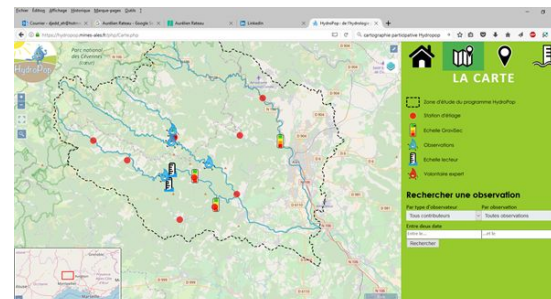


Cartographie participative en ligne

© HydroPop

← Débat en ligne

© CartoDébat



Fiche récap dispo sur :

<http://frama.link/RMCPart>

Étapes de la décision

Degré de participation

Co-construction → Co-décision

1. Discuter les rôles et les droits des différents acteurs dans la prise de décision

Analyse participative des acteurs

Charte de la participation

Plan de participation

Analyse participative des acteurs

Photo & vidéo participative

Modélisation participative

Cartographie participative

Simulation participative / Jeux de rôles

Diagnostic participatif

Théâtre participatif

Observatoire / Inventaire / Surveillance participatifs

Recueil de mémoire collective / Archive participative

Scenarii / Prospective participative

3. Explorer des scénarios pour le futur

Simulation participative / Jeux de rôles

Théâtre participatif

Puis organiser la mise en oeuvre et la régulation

<https://www.deciderensemble.com/articles/6981-garantir-la-concertation>

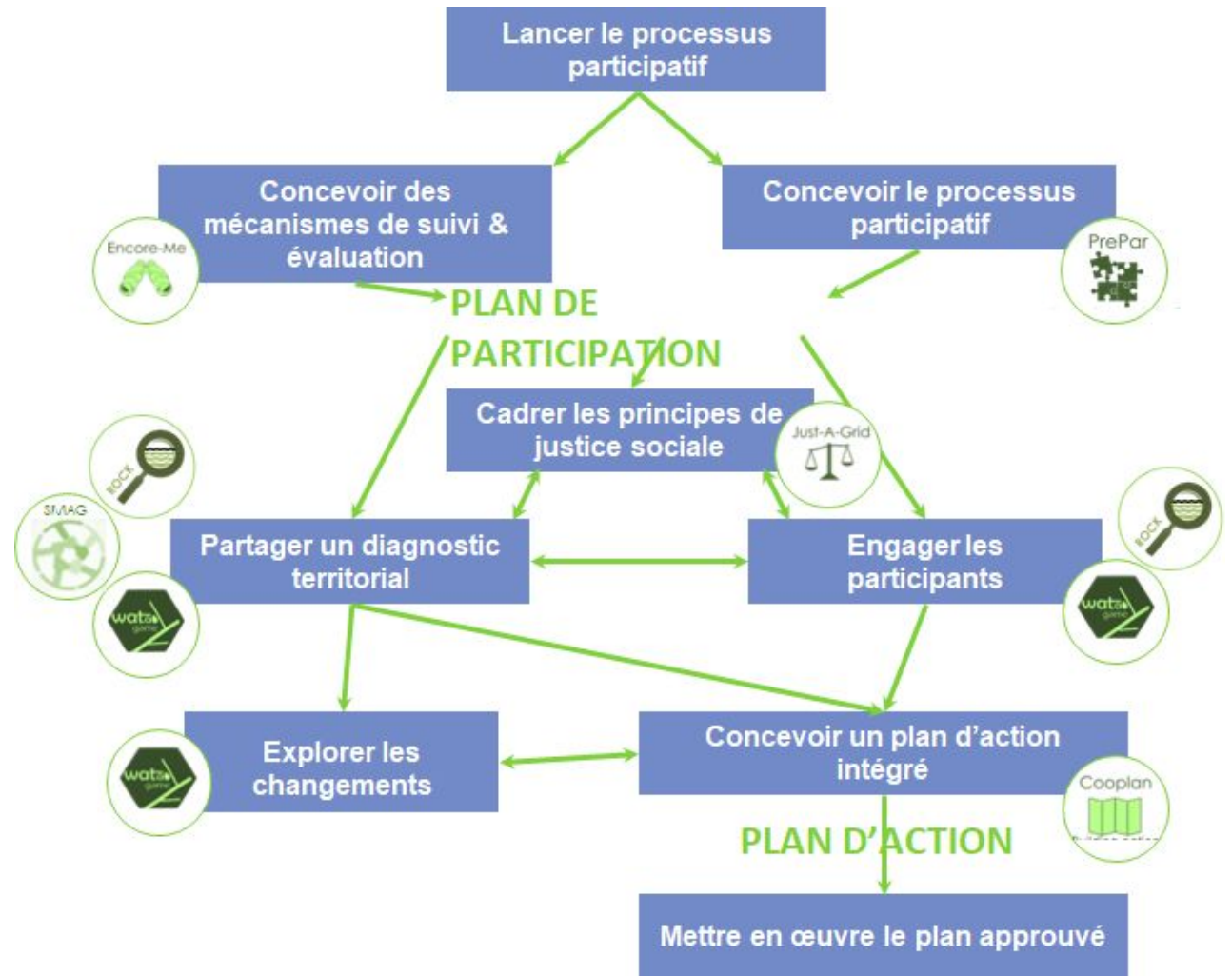
- Préciser et organiser les détails techniques, financiers, logistiques, humains
- Vérifier les conditions réglementaires (RGPD, accords)
- Discuter et valider une charte de participation
 - <https://i-cpc.org/focus-sur/les-chartes-de-la-participation>,
- Organiser un cadre d'arbitrage : garants
- Formaliser le lancement par une signature du plan et de la charte → “inaugurer” la participation



 **INSTITUT
DE
CONCERTATION
ET DE LA
PARTICIPATION
CITOYENNE**

 **GARANTIR LA
CONCERTATION**

Conclusion + Temps d'échange



Pour la prochaine fois, nous vous proposons :

--> présentation générale des méthodes et outils **cooplaage** + intervention autour d'un exemple concret.

+ Temps d'échange autour du programme de formation-action

+ DE RÉFÉRENCES

Comment se faire aider?

Par des ressources documentaires



Par des formations

Par des chercheurs

Par des personnes expérimentées
(agents publics, citoyen.ne.s)

Par des bureaux de conseil en participation : <https://i-cpc.org/membres/>



Civic Tech

Par des associations

